



Departamento de Economía  
Universidad de Chile  
Diagonal Paraguay 257,  
torre 26, Santiago, Chile  
☎(56-2) 978 34 21

[www.microdatos.cl](http://www.microdatos.cl)



# Evaluación de la Reforma Previsional a la Luz de los Resultados de la Encuesta de Protección Social 2009

David Bravo  
Director, Centro de Microdatos  
Departamento de Economía  
Universidad de Chile

Enero 25, 2010

# Esta presentación:

- La Encuesta de Protección Social (EPS) en Chile
  - El valor agregado de la EPS
  - Algunos aspectos metodológicos
- La Encuesta de Protección Social y la Reforma Previsional
  - Importancia de la EPS en el período previo a la Reforma
  - Importancia de la EPS en el período post Reforma
- Algunos resultados preliminares provenientes de la EPS 2009

# La EPS: el valor agregado

- Innovación en los contenidos de la encuesta: el ámbito de la protección social
- La importancia de la dimensión longitudinal
- Aspectos institucionales: un esfuerzo de colaboración público-académico
- Es la base de un sistema de información

# Aspectos institucionales

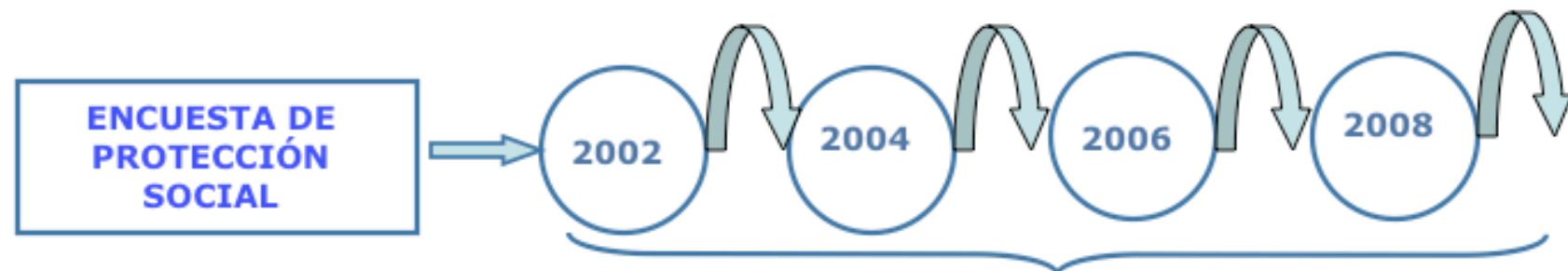
## Sector Público:

- Subsecretaría de Previsión Social, Ministerio del Trabajo y Previsión Social:
- Dirección de Presupuestos, Ministerio de Hacienda.

## Sector Académico:

- Centro de Microdatos, Universidad de Chile
- Universidad de Pennsylvania
- Universidad de Michigan
- Universidad de Chicago

# Un Sistema de Información



## Encuesta Longitudinal



Cubre período anterior a 2002



Registros actuales/previos a 2002:

- Sistema de Pensiones: AFP, INP
- Salud: Isapres, FONASA
- Otros

Bases de datos públicas junto con protección de la confidencialidad de la identidad de los encuestados

# La EPS: aspectos metodológicos

- Diseño muestral: muestra representativa de individuos de 18 años y más.
- Tamaño muestral: aproximadamente 20 mil individuos.
- 4 rondas hasta la fecha
- Duración de la encuesta ha variado entre 45 y 60 minutos.
- Importancia del trabajo de campo. Levantamiento por PDAs.
- Entrevista cara a cara.

# La EPS: aspectos metodológicos

Cuestionario:

- Módulo A: información general del entrevistado y los miembros del hogar;
- Módulo B: Historia laboral del entrevistado;
- Módulo C: Ingresos familiares;
- Módulo D: Activos y Patrimonio
- Módulo E: Protección Social;
- Módulo F: Salud
- Módulo G: Capacitación
- Módulo H: Historia Familiar
- Módulo I: Historia Individual
- Módulo J: Otros temas
- Módulo K: Conocimiento Financiero

# La EPS y la Reforma en Chile: etapa previa

- Existía un déficit importante de información relevante, desagregada a nivel individual, para el diagnóstico y análisis del sistema chileno de pensiones;
- Y un conjunto importante de preguntas:
  - ¿Cuáles son las proyecciones de pensiones y tasas de reemplazo a partir de los datos individuales?
  - ¿Cuál es la densidad de contribuciones efectiva?
  - ¿Qué características tienen los trabajadores independientes que en su gran mayoría no participan en el sistema de pensiones?

# La EPS y la Reforma en Chile: etapa previa

- ¿En qué medida los trabajadores perciben las cotizaciones previsionales como un impuesto?
- ¿Conocen los individuos los requisitos para acceder a la Pensión Mínima?
- ¿Tienen los individuos otras formas de ahorro para la vejez?
- ¿Cuál es el impacto de los shocks en el mercado laboral sobre la protección social?
- ¿Existe conocimiento adecuado por parte de los afiliados del sistema de pensiones?

# La EPS y la Reforma en Chile: etapa previa

- ¿Cuáles son los factores asociados al retiro de los trabajadores y su modalidad de pensión?
- ¿Cuál es el efecto de enfermedades crónicas o catastróficas sobre el patrón de contribuciones?
- Todas estas preguntas requerían datos a nivel individual y de carácter longitudinal
- Presidenta Bachelet asume en Marzo de 2006. A la fecha se habían realizado dos rondas de la EPS y sus datos habían permeado la discusión pública.

# La EPS y la Reforma en Chile: etapa previa

- Al asumir Presidenta nombra Consejo Asesor Presidencial para la Reforma Previsional (Comisión Marcel), con 15 integrantes.
- Comisión entrega propuestas en Junio de 2006 a partir de un amplio consenso. Base del consenso la constituyeron los datos de la EPS.
- Gobierno envía proyecto de ley al Congreso en Diciembre de 2006 y Congreso aprueba la nueva Reforma por amplio consenso en Enero de 2008.
- La Reforma al Sistema de Pensiones comienza a operar el 1° de Julio de 2008.

# La EPS en la etapa post Reforma

- Cuarta ronda de la encuesta postergó su inicio unos meses (desde fines de 2008 a 2009) para capturar efectos al cabo de 10 meses de la Reforma.
- Carácter longitudinal permite realizar seguimiento y evaluación de las medidas implementadas por la Reforma.

# La EPS 2009: primeros resultados

- ¿Qué efectos ha tenido la reforma previsional en su primer año de funcionamiento?
- ¿Cuál es el conocimiento de la reforma que tienen los encuestados?
- ¿Qué se puede decir de las densidades de cotización y la dinámica laboral?

# Efectos de la Reforma en su Primer año de Funcionamiento

- Se trabaja con datos que vinculan la EPS con registros del IPS sobre beneficiarios de Pensión Básica Solidaria y APS, provistos por la Subsecretaría de Previsión Social.
- Se trabaja con los mismos individuos en 2006 y 2009 para los que se calcula un ingreso total del hogar per cápita anual (expresado en términos mensuales).
- Los datos que se muestran reflejan variaciones reales.

# Distribución por decil de los beneficiarios de Pensión Básica Solidaria

- Se puede apreciar el desplazamiento en la distribución del ingreso entre 2006 y 2009.

**Distribución Beneficiarios Pensión Básica Solidaria por decil de ingreso 2006 y decil de ingreso 2009**

Decil	2006 Beneficiario PASIS	2009 Beneficiarios PBS
1	22.1	10.4
2	22.7	18.1
3	9.2	10.7
4	14.6	19.1
5	8.9	13.5
6	6.8	9.2
7	6.8	8.6
8	4.8	5.2
9	2.7	3.2
10	1.5	2.0
Total	100	100
N	846	846

# Distribución por decil de los beneficiarios de Pensión Básica Solidaria

- Movilidad igual para hombres y mujeres, pero las mujeres representan el 65% de los beneficiarios de PBS.

Distribución Beneficiarios Pensión Básica Solidaria por decil de ingreso 2006 y decil de ingreso 2009  
(según género)

Hombres			Mujeres		
Decil	2006 Beneficiario PASIS	2009 Beneficiarios PBS	Decil	2006 Beneficiario PASIS	2009 Beneficiarios PBS
1	22.3	10.3	1	21.9	10.4
2	22.9	15.0	2	22.6	19.9
3	7.2	12.1	3	10.3	9.9
4	16.0	22.5	4	13.8	17.2
5	8.3	12.8	5	9.3	13.9
6	7.1	9.4	6	6.7	9.0
7	6.9	8.1	7	6.7	8.9
8	3.8	4.8	8	5.3	5.5
9	3.0	1.4	9	2.6	4.3
10	2.8	3.6	10	0.8	1.1
<b>Total</b>	<b>100</b>	<b>100</b>	<b>Total</b>	<b>100</b>	<b>100</b>
<b>N</b>	<b>324</b>	<b>324</b>	<b>N</b>	<b>522</b>	<b>522</b>

# Distribución de los beneficiarios de Pensión Básica Solidaria

- Ingreso per cápita aumentó para un beneficiario de PBS representativo (mediana) en 38% entre 2006 y 2009.

Percentiles del ingreso per-capita del hogar 2006-2009  
(Beneficiarios PBS)

Ingreso per-cápita del hogar EPS 2006		Ingreso per-cápita del hogar EPS 2009		
1%	4,447	1%	9,667	117.4%
5%	11,093	5%	19,333	74.3%
10%	15,027	10%	24,111	60.5%
25%	25,731	25%	37,600	46.1%
50%	42,885	50%	59,000	37.6%
75%	71,502	75%	89,000	24.5%
90%	114,361	90%	130,150	13.8%
95%	153,349	95%	175,617	14.5%
99%	285,903	99%	315,400	10.3%
Promedio	58,672	Promedio	75,020	27.9%
N	846	N	846	

# Distribución de la población

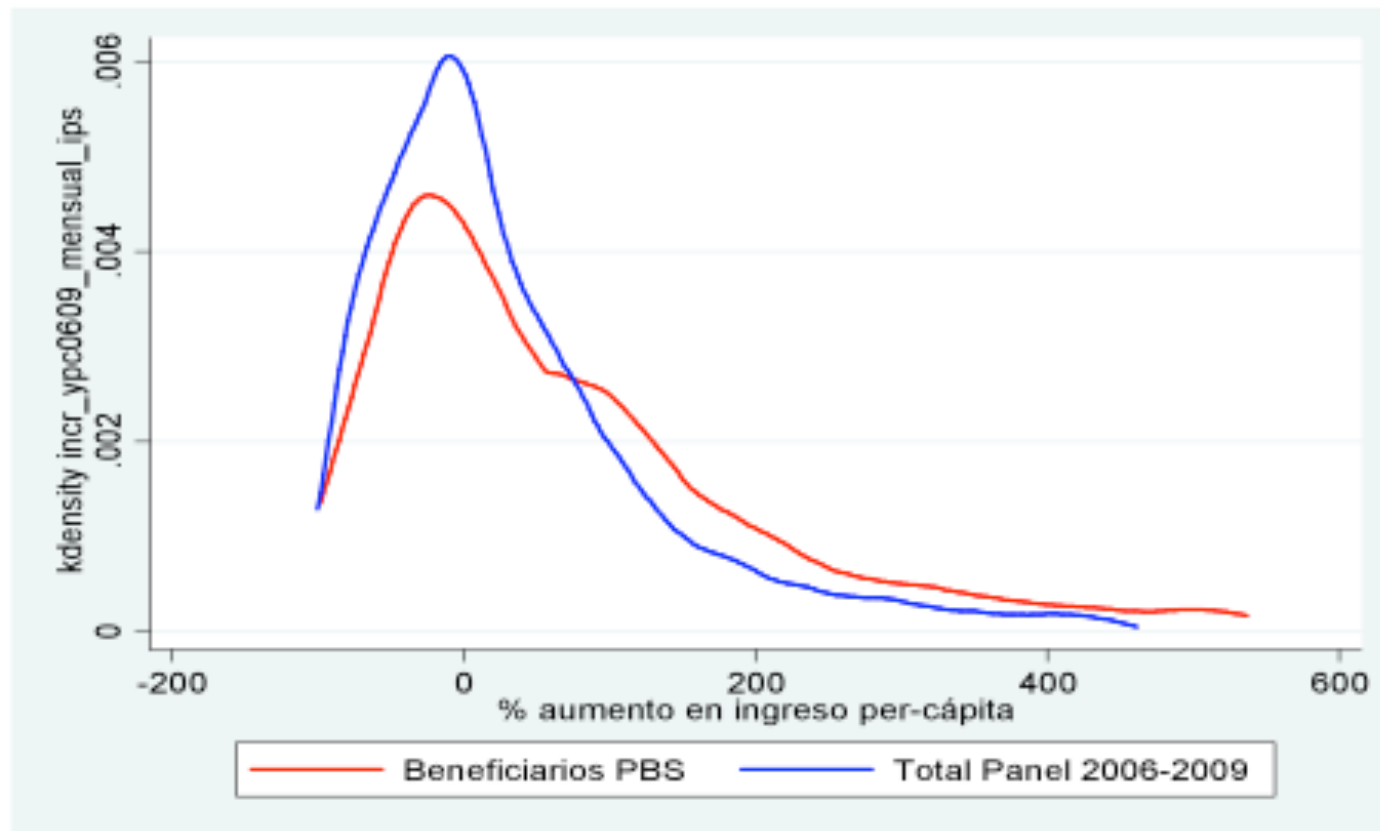
- Ingreso per cápita aumentó para la población, por contraste, solo en 9,7% para el individuo representativo (mediana) en 2006-2009.

Percentiles del ingreso per-capita del hogar 2006-2009  
(Toda la población)

Ingreso per-cápita del hogar EPS 2006		Ingreso per-cápita del hogar EPS 2009		
1%	2,198	1%	2,750	25.1%
5%	14,295	5%	15,286	6.9%
10%	22,872	10%	25,600	11.9%
25%	41,785	25%	47,200	13.0%
50%	76,241	50%	83,662	9.7%
75%	138,345	75%	147,917	6.9%
90%	252,408	90%	270,000	7.0%
95%	388,828	95%	414,500	6.6%
99%	857,709	99%	932,333	8.7%
Promedio	142,641	Promedio	134,986	
N	11,657	N	11,657	

# Comparación de cambios en el ingreso per cápita 2006-09 mismos individuos

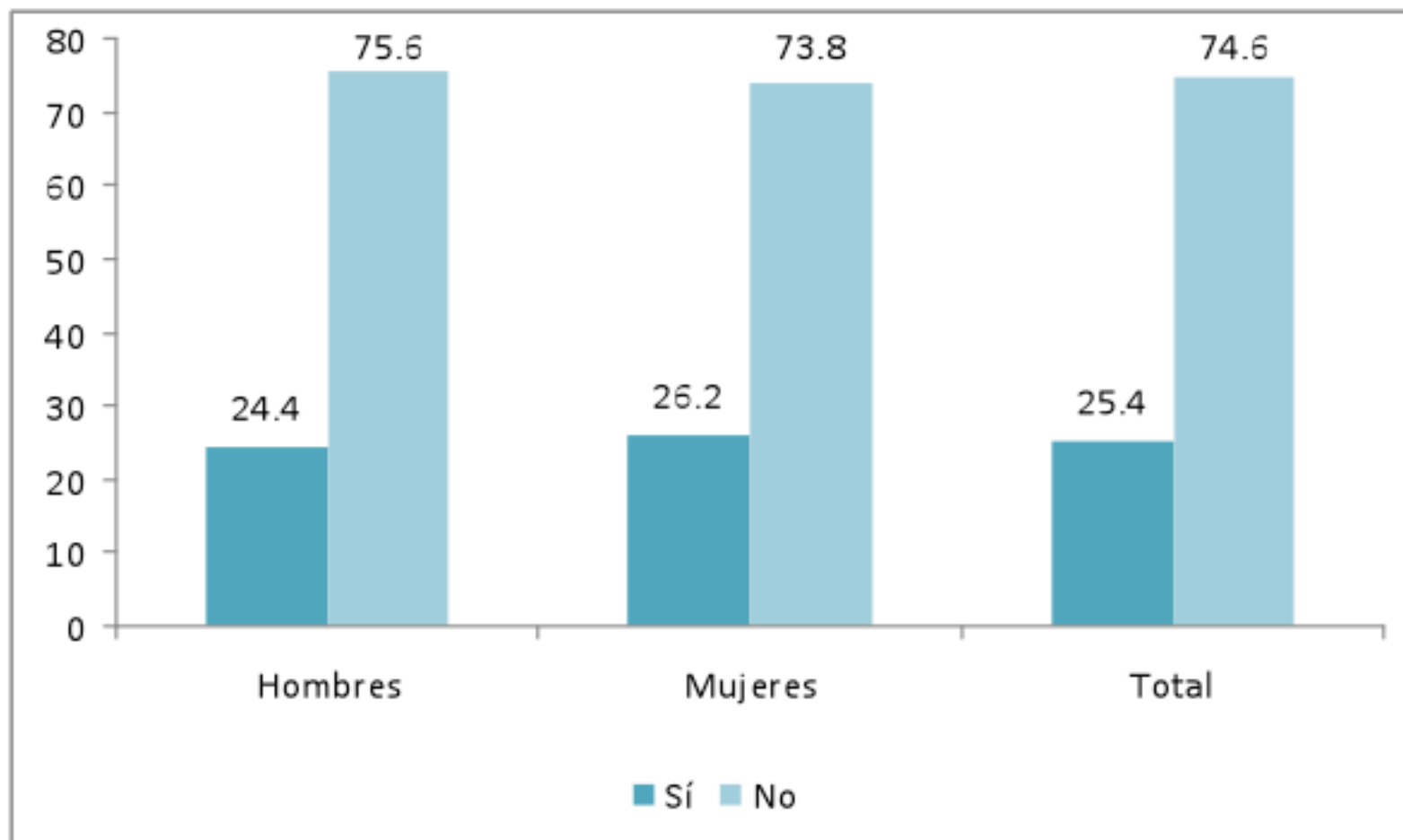
- Aumento (mediana) de 44% para los beneficiarios de PBS versus 10% para el total de la población.



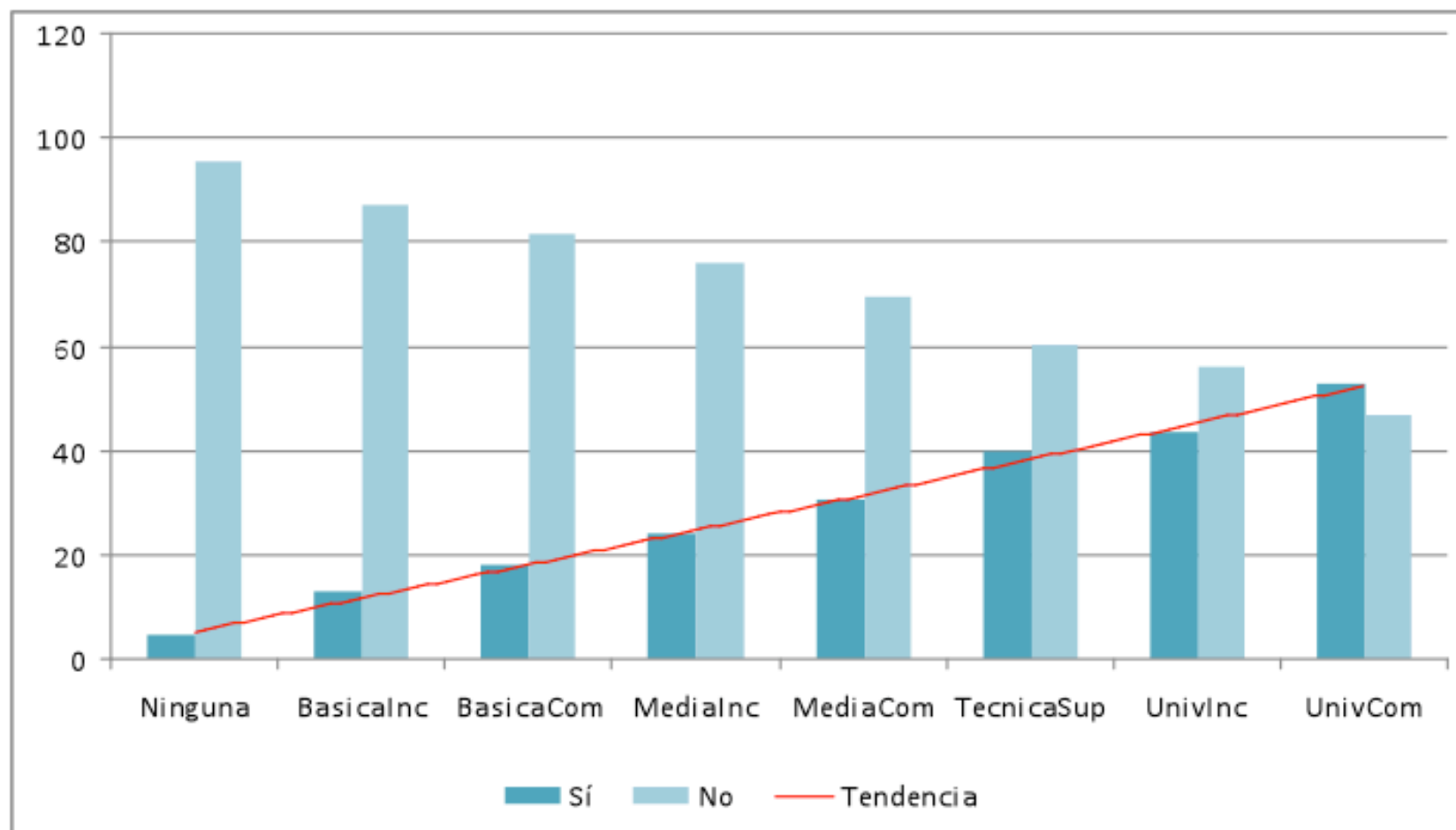
# Conclusión

- Se muestra un fuerte aumento en el ingreso de los beneficiarios de PBS respecto del total de la población entre 2006 y 2009.
- Aproximadamente dos tercios de los beneficiarios de la PBS son mujeres.
- Lo anterior subestima el impacto de la reforma en su primer año por cuanto no se ha contado aún con información del monto del APS para los encuestados: esto implica considerar aproximadamente 55% más de beneficiarios.
- Tampoco se ha podido considerar aún el bono por hijo

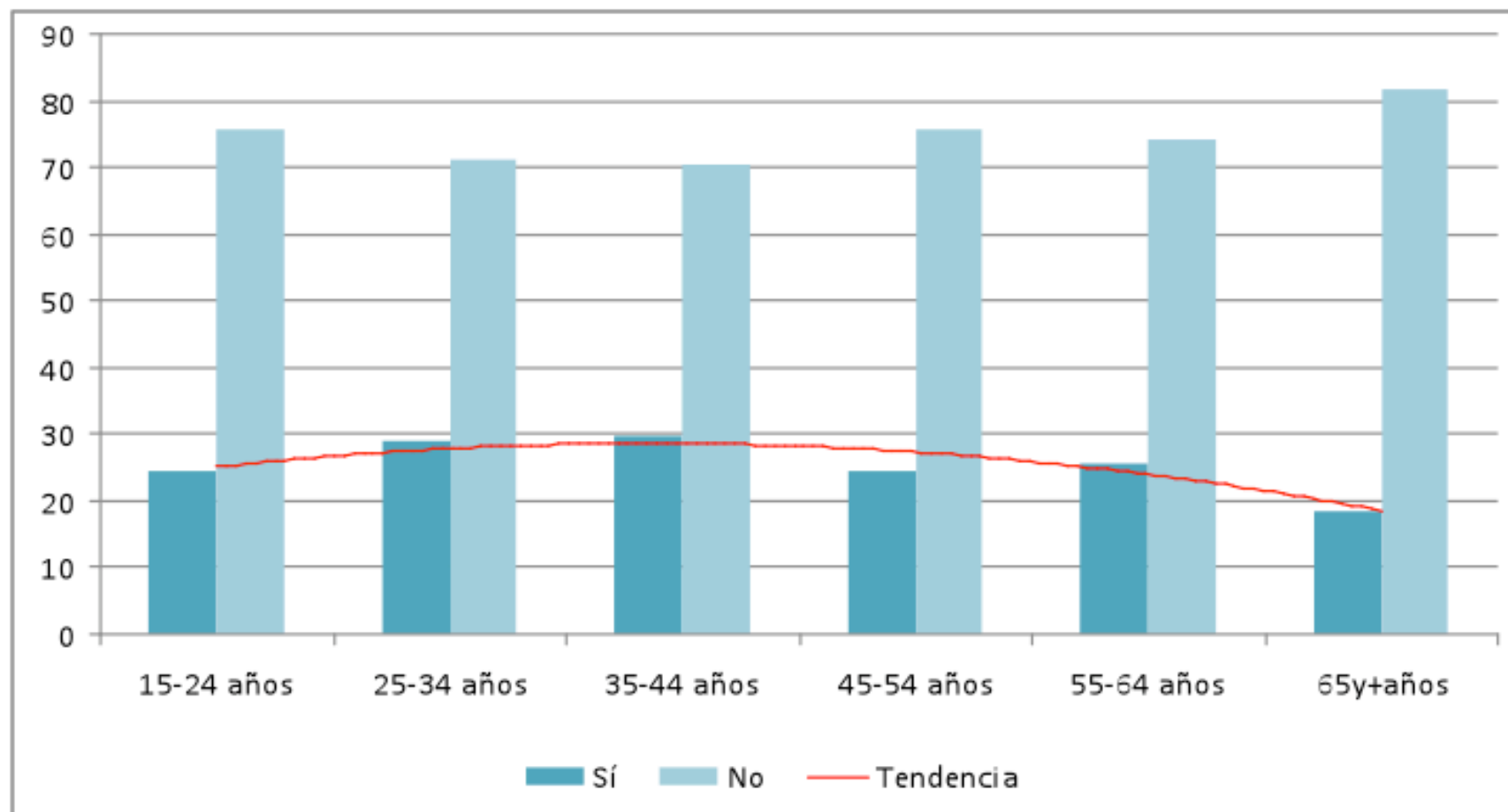
# ¿Ha escuchado hablar de la Reforma Previsional?



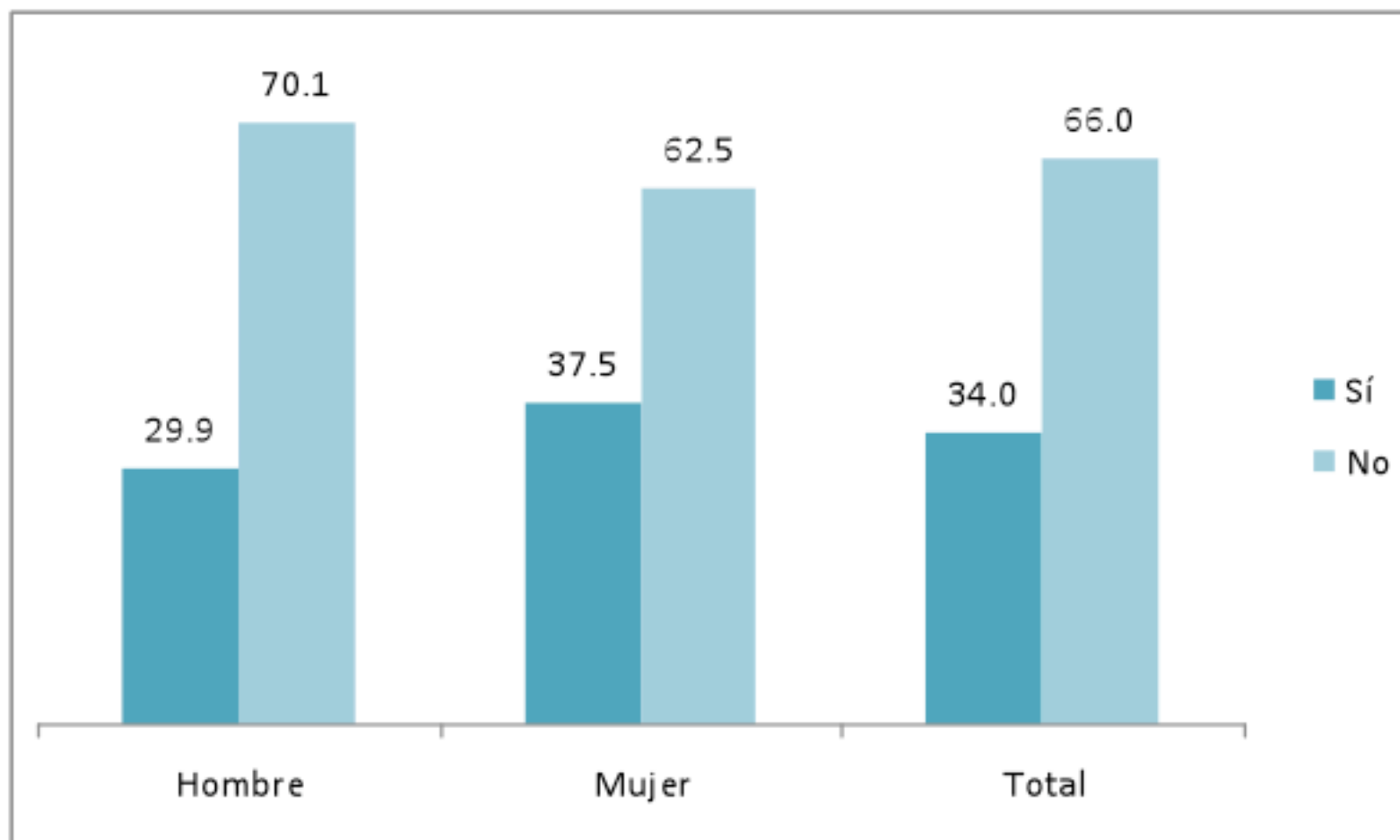
# ¿Ha escuchado hablar de la Reforma Previsional?



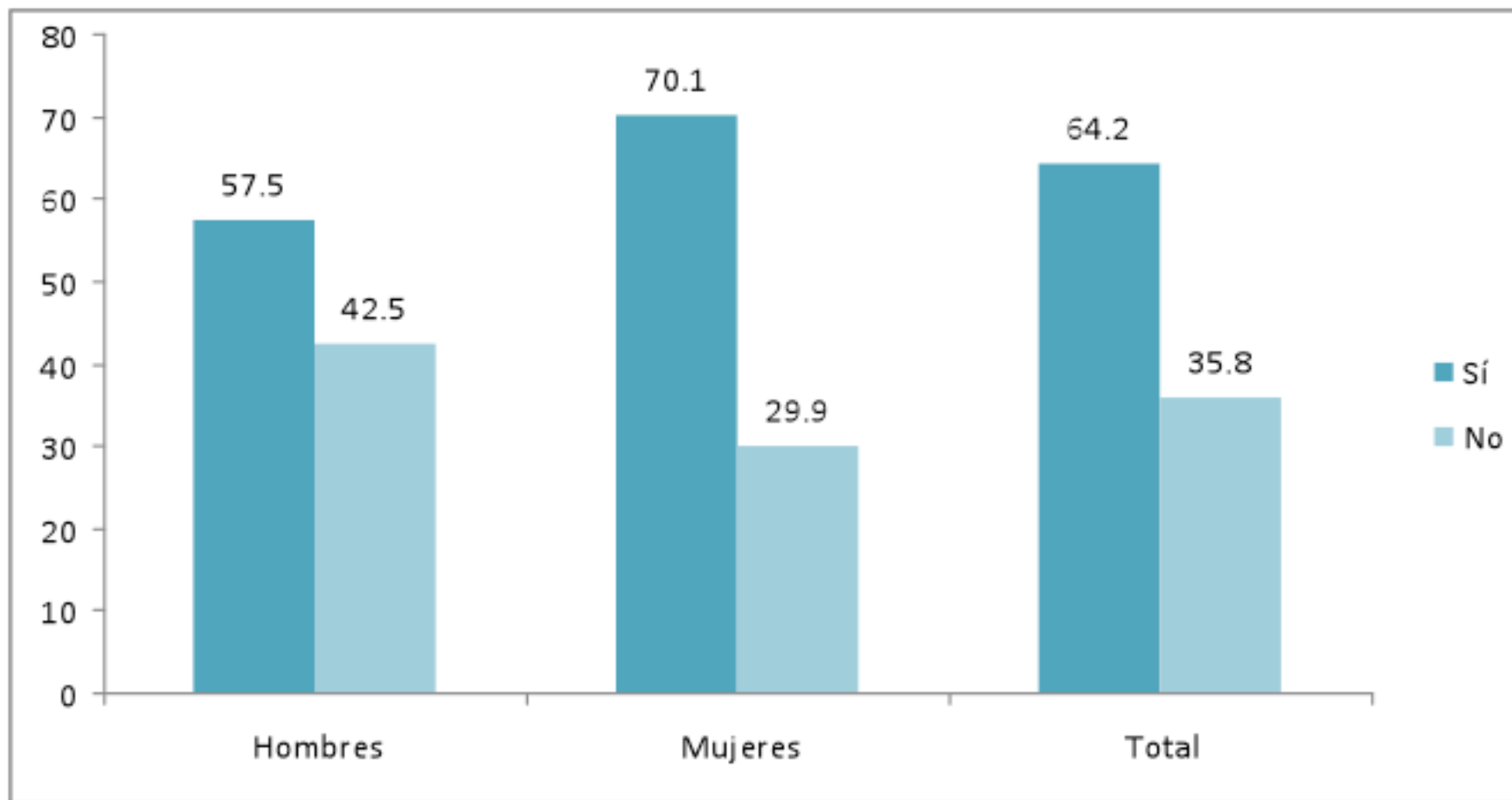
# ¿Ha escuchado hablar de la Reforma Previsional?



# ¿Conoce o ha escuchado hablar de la Pensión Básica Solidaria de Vejez?



# ¿Conoce o ha escuchado hablar del Bono por cada hijo nacido vivo?



# ¿Si usted pudiera elegir voluntariamente si cotizar o no en el sistema de pensiones, cotizaría?

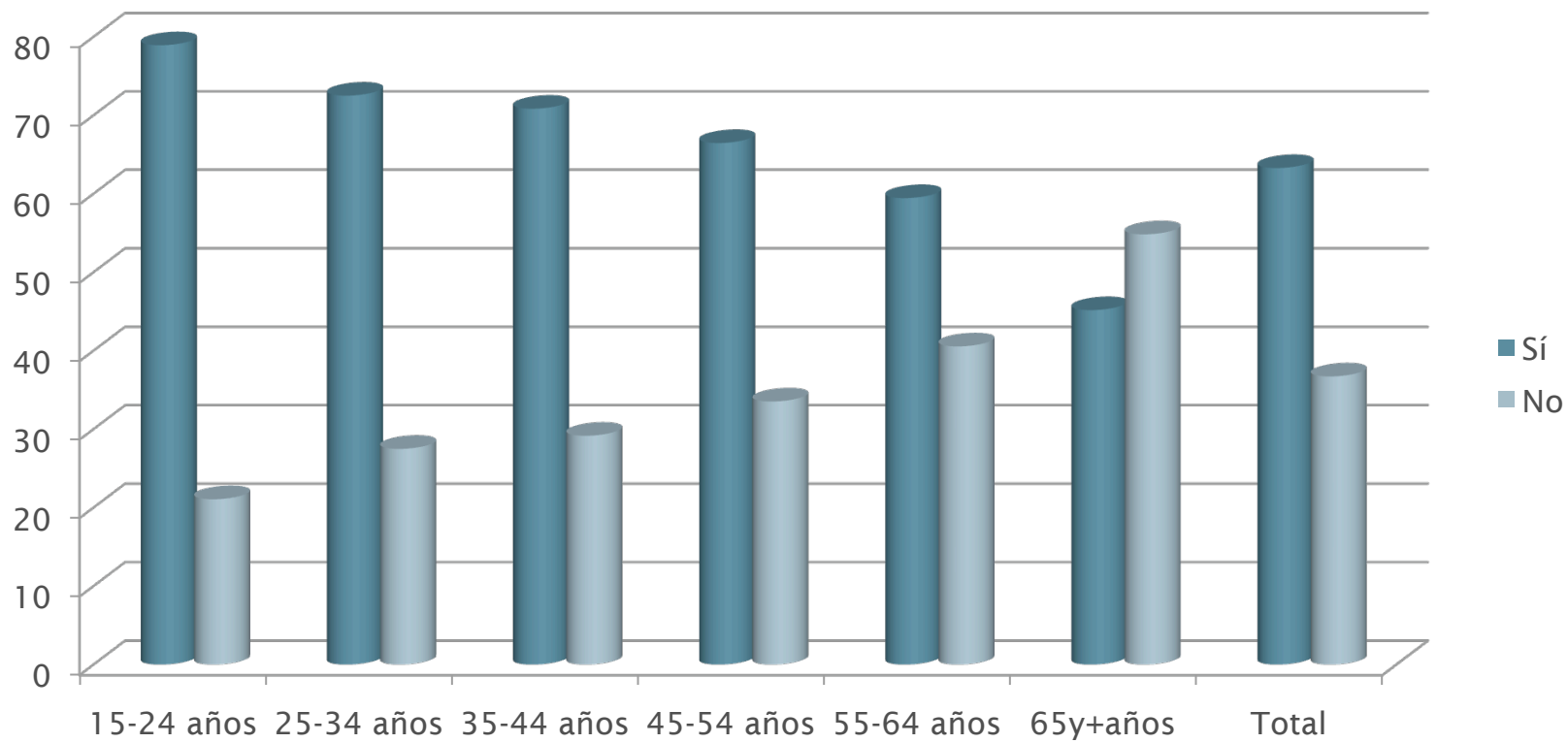
Tipo de escolaridad	Sí	No	Total
Ninguna	26.6	73.4	100
Básicalnc	42.9	57.1	100
BásicaCom	56.1	43.9	100
Medialnc	60.3	39.7	100
MediaCom	61.8	38.2	100
TécnicaSup	67.9	32.1	100
UnivInc	65.2	34.8	100
UnivCom	64.9	35.2	100
Total	55.8	44.2	100

ingreso personal	Sí	No	Total
1	55.8	44.2	100
2	35.7	64.3	100
3	40.5	59.5	100
4	48.9	51.1	100
5	62.7	37.3	100
6	60.6	39.4	100
7	63.5	36.5	100
8	65.7	34.3	100
9	65.8	34.2	100
10	64.9	35.2	100
Total	56.3	43.7	100

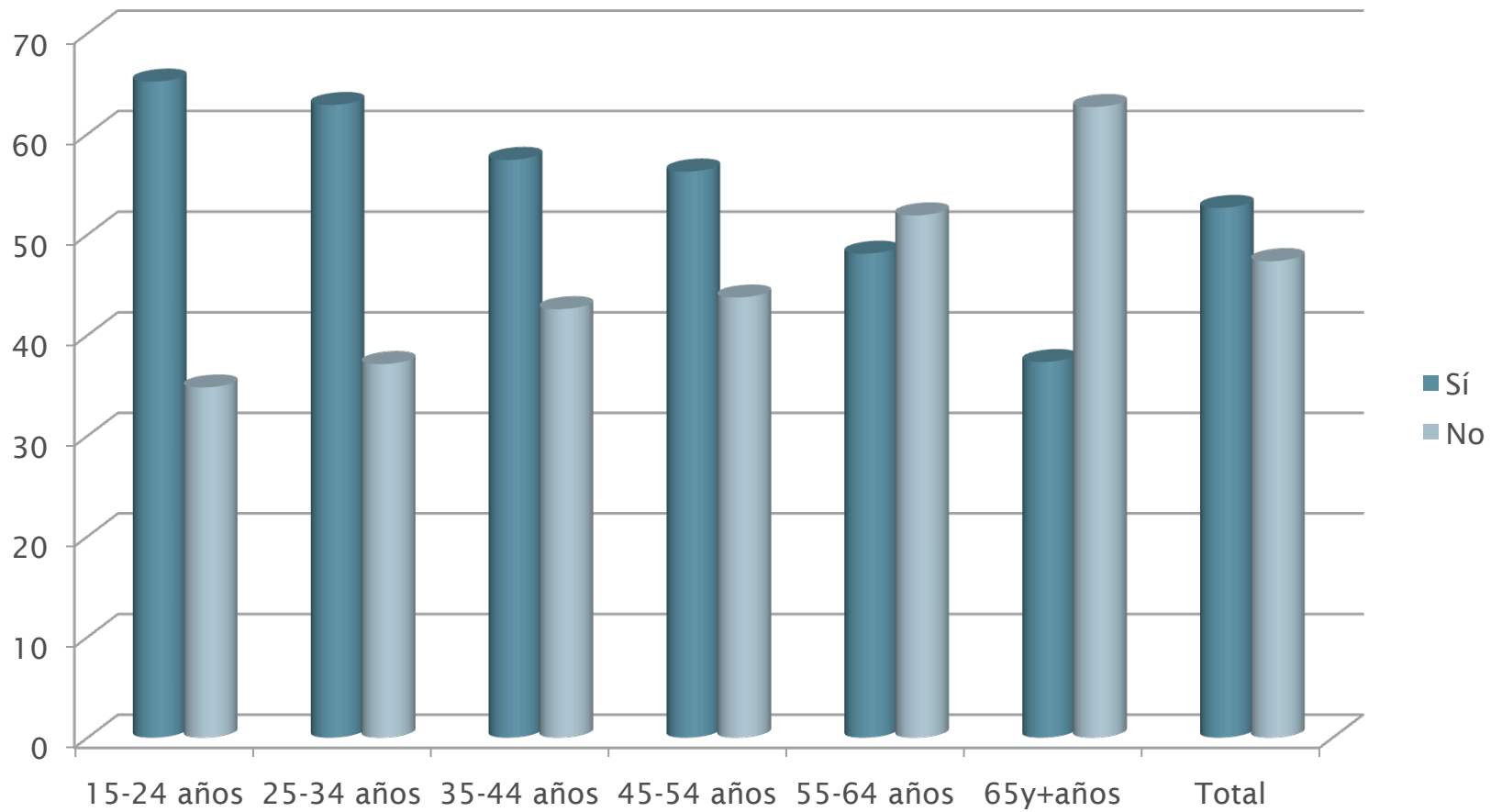
Tramo de edad	Sí	No	Total
15-24 años	72.4	27.6	100
25-34 años	65.0	35.0	100
35-44 años	63.2	36.8	100
45-54 años	59.1	40.9	100
55-64 años	52.7	47.3	100
65+ años	35.7	64.3	100
Total	55.7	44.3	100

Sexo	Sí	No	Total
Hombres	57.8	42.2	100
Mujeres	53.8	46.2	100
Total	55.7	44.3	100

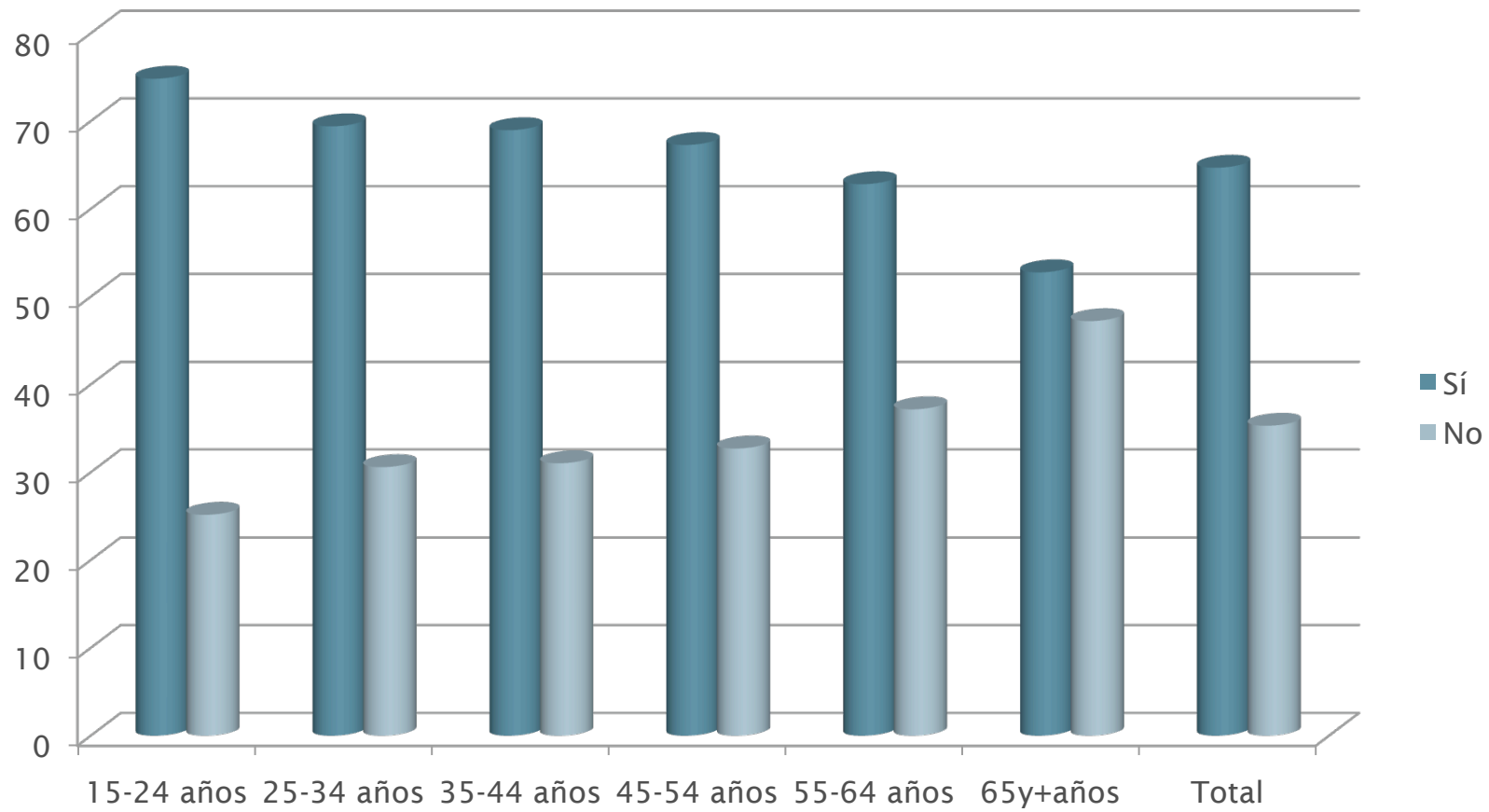
Mujeres: Si usted sabe que si nunca cotizara en el sistema de pensiones recibiría una pensión garantizada de \$75.000, ¿estaría dispuesta a cotizar **\$10.000** al mes los últimos 20 años antes de pensionarse, para la pensión que reciba mensualmente a los 65 años aumente a **\$90.000?**



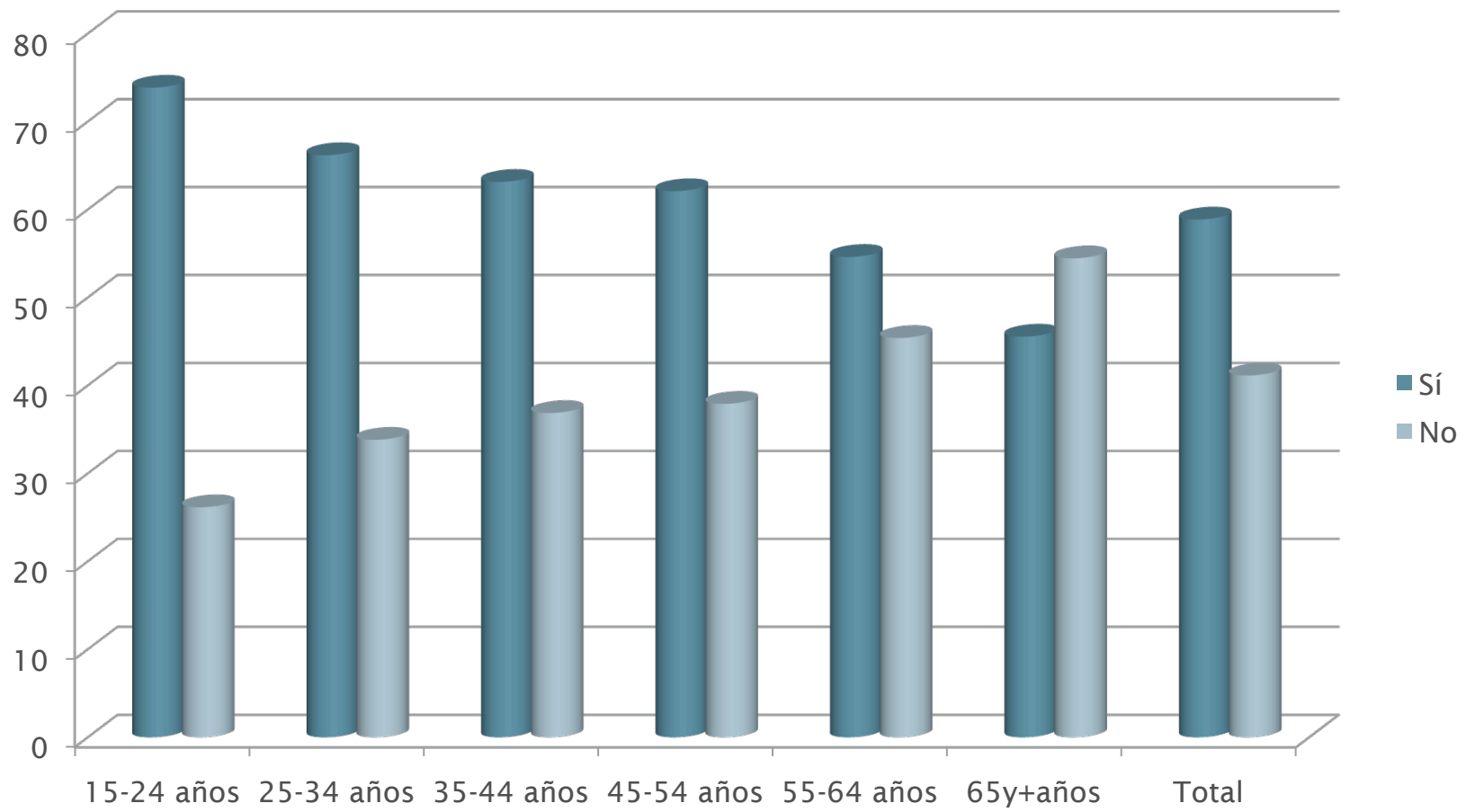
Mujeres: Si usted sabe que si nunca cotizara en el sistema de pensiones recibiría una pensión garantizada de \$75.000, ¿estaría dispuesta a cotizar **\$20.000** al mes los últimos 20 años antes de pensionarse, para la pensión que reciba mensualmente a los 65 años aumente a **\$105.000?**



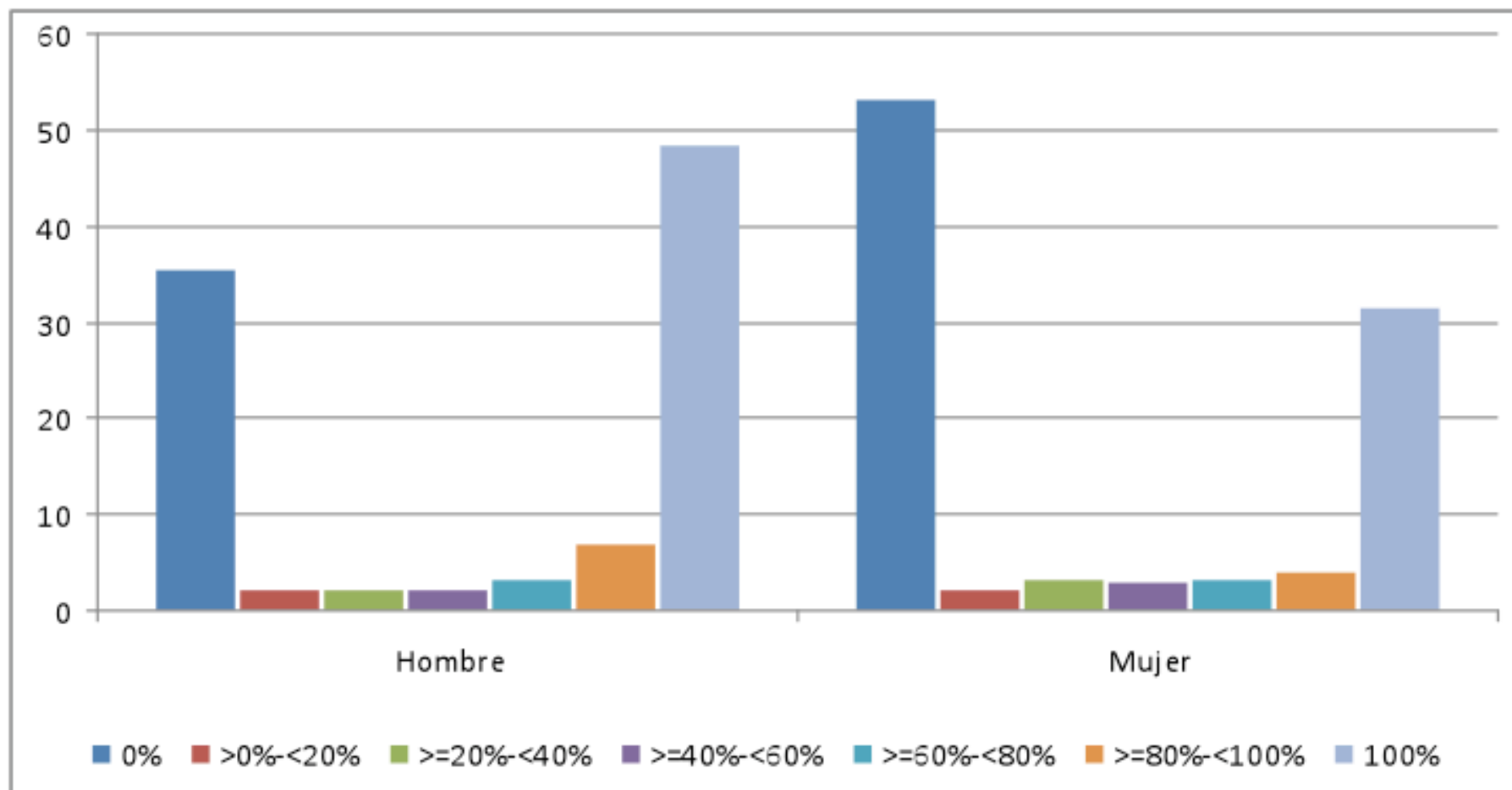
**Hombres:** Si usted sabe que si nunca cotizara en el sistema de pensiones recibiría una pensión garantizada de \$75.000, ¿estaría dispuesta a cotizar **\$10.000** al mes los últimos 20 años antes de pensionarse, para la pensión que reciba mensualmente a los 65 años aumente a **\$95.000?**



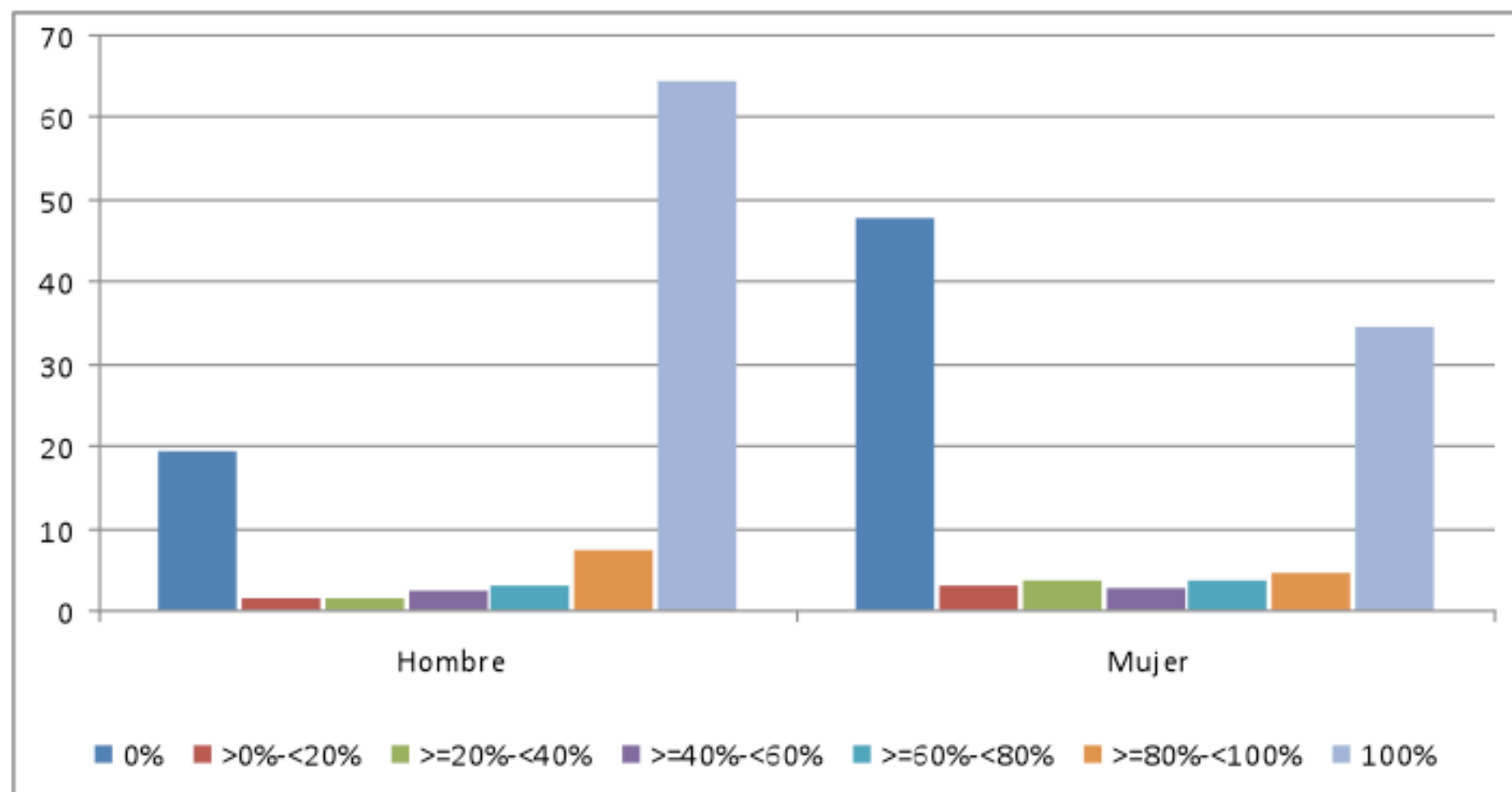
**Hombres: Si usted sabe que si nunca cotizara en el sistema de pensiones recibiría una pensión garantizada de \$75.000, ¿estaría dispuesta a cotizar \$20.000 al mes los últimos 20 años antes de pensionarse, para la pensión que reciba mensualmente a los 65 años aumente a \$120.000?**



# Distribución de la densidad de cotizaciones en el período 2006-2009 por género



# Distribución de la proporción del tiempo ocupado en el período 2006-2009 por género



**Densidad de Cotización 1980-2009**  
**Afiliados entre 18 y 60 años de edad**  
**(panel de entrevistados EPS)**

	DA 2002	EPS 2002	DA 2004	EPS 2004	DA 2006	EPS 2006	DA 2009	EPS 2009
p10	4.0%	2.9%	5.7%	5.7%	7.3%	7.4%	9.1%	8.2%
p25	18.2%	21.1%	20.7%	24.9%	22.9%	27.3%	25.6%	29.0%
p50	46.2%	54.9%	48.2%	56.5%	51.4%	58.1%	55.1%	59.6%
p75	72.7%	83.9%	73.6%	83.4%	76.0%	82.7%	78.9%	82.6%
p90	90.7%	100.0%	90.6%	98.7%	92.3%	97.4%	95.1%	96.9%
Promedio	46.4%	52.6%	48.0%	53.9%	50.2%	54.9%	52.8%	55.6%

**Densidad de Cotización 1980-2009**  
**Afiliados y no afiliados entre 18 y 60 años de edad**  
**(panel de entrevistados EPS)**

	DA 2002	EPS 2002	DA 2004	EPS 2004	DA 2006	EPS 2006	DA 2009	EPS 2009
p10	0.0%	0.0%	0.0%	0.0%	0.0%	0.0%	0.0%	0.0%
p25	2.2%	0.0%	3.6%	2.9%	4.6%	4.0%	5.8%	4.5%
p50	32.7%	39.3%	35.1%	42.5%	38.5%	44.7%	41.8%	46.5%
p75	66.2%	77.1%	67.9%	77.3%	70.4%	77.5%	73.6%	77.3%
p90	87.3%	97.5%	87.6%	96.0%	89.2%	95.0%	92.1%	94.1%
Promedio	37.6%	42.6%	38.9%	43.6%	40.7%	44.5%	42.8%	45.0%

Utilizando las densidades de

**Departamento de Economía**  
Universidad de Chile  
Diagonal Paraguay 257,  
torre 26, Santiago, Chile  
☎(56-2) 978 34 21

[www.microdatos.cl](http://www.microdatos.cl)

